

Tausendschön Zweisprachiger Kindergarten, Kinderkrippe

Szászszorszép Kétnyelvű Óvoda, Bölcsőde



Szervezeti és Működési Szabályzat

Süttő, 2016

Tartalomjegyzék

1. Általános rendelkezések.....	3
2. Az intézmény alapadatai	4
3. Szervezeti felépítés	5
4. A működés rendje, ezen belül a gyermekeknek, az alkalmazottaknak és a vezetőknek a nevelési intézményben való benntartózkodásának rendje.....	7
5. A pedagógiai munka belső ellenőrzésének rendje.....	8
6. A belépés és benntartózkodás rendje külső személyek részére	10
7. A vezetők és a szervezeti egységek közötti kapcsolattartás rendje.....	11
8. A vezetőség	11
9. Alkalmazotti közösség.....	12
10. A nevelőtestület, kisgyermeknevelők	12
11. A nevelőtestület működésére vonatkozó általános szabályok.....	13
12. A szakmai munkaközösség működésének rendje	14
13. Óvodatitkár	16
14. Dajkák és technikai dolgozók közössége	16
15. Közalkalmazotti megbízott.....	16
16. Az óvoda, bölcsőde magasabb vezetői, a vezetők közötti feladatmegosztás	17
17. Az intézményvezető vagy megbízott helyettes akadályoztatása esetén a helyettesítés rendje	19
18. A vezetők és az óvodai szülői szervezet, közösség közötti kapcsolattartás rendje	20
19. A külső kapcsolatok rendszere formája és módja.....	21
20. Az ünnepélyek, hagyományok megemlékezések rendje	23
21. Rendkívüli esemény esetén szükséges teendők.....	24
22. Intézményi védő, óvó előírások és a biztonságos működést garantáló szabályok	24
23. Tájékoztatás a pedagógiai programról	28
24. Az elektronikus úton előállított papíralapú nyomtatványok hitelesítésének rendje.....	28
25. Az elektronikus úton előállított, hitelesített és tárolt dokumentumok kezelési rendje	28
26. A munkaszervezet működésének főbb szabályai	29
27. A gazdálkodás rendje.....	30
28. Nyilatkozat tömegtájékoztató szerveknek.....	32
29. A kereset kiegészítés feltételei.....	32
30. A teljesítménypótlék alkalmazása.....	32
31. A különös közzétételi lista kezelése.....	33
32. A szervezeti és működési szabályzat felülvizsgálata, módosítása	33
33. A szervezeti és működési szabályzat nyilvánossága	33
34. A szervezeti és működési szabályzat melléklete	33
35. Legitimációs záradék	35

1. Általános rendelkezések

Az SZMSZ jogszabályi alapja

- A nemzeti köznevelésről szóló 2011. évi CXCV. törvény (Nkt.)
- 1993. évi LXXIX. törvény a közoktatásról (Kt.)
- 20/1997. (II. 13.) Korm. rendelet a közoktatásról szóló 1993. évi LXXIX. törvény végrehajtásáról
- 229/2012. (VIII. 28.) Korm. rendelet a nemzeti köznevelésről szóló törvény végrehajtásáról (Vhr.)
- 2012. évi LXXXVI. törvény a munka törvénykönyvéről szóló 2012. évi I. törvény hatálybalépésével összefüggő átmeneti rendelkezésekről és törvénymódosításokról
- 2003. évi CXXV. törvény az egyenlő bánásmódról és az esélyegyenlőség előmozdításáról
- 2012. évi I. törvény a munka törvénykönyvéről
- 368/2011. (XII. 31.) Korm. rendelet az államháztartási törvény végrehajtásáról (kölségvetési intézmények esetén) **(Ávr.)**
- A nevelési-oktatási intézmények működéséről és a köznevelési intézmények névhasználatáról szóló 20/2012. (VIII. 31.) EMMI-rendelet (EMMI r.)
- 363/2012. (XII. 17.) Korm. rendelet az óvodai nevelés országos alapprogramjáról
- 32/2012. (X. 8.) EMMI-rendelet a Sajátos nevelési igényű gyermekek nevelésének irányelvéről
- 32/1997. (XI. 5.) MKM rendelet a Nemzeti, etnikai kisebbség óvodai nevelésének irányelve és a Nemzeti, etnikai kisebbség iskolai oktatásának irányelve kiadásáról
- 1997. évi XXXI. törvény a gyermekek védelméről és a gyámügyi igazgatóságról
- 1992. évi XXXIII. törvény a közalkalmazottak jogállásáról
- 138/1992. (X. 8.) Korm. rendelet a közalkalmazottakról szóló 1992. évi XXXIII. törvény végrehajtásáról közoktatási intézményekben
- 2011. évi CXII. törvény az információs önrendelkezési jogról és az információszabadságról
- 1999. évi XLII. törvény a nemdohányzók védelméről
-

A Szervezeti és Működési Szabályzat célja:

A Szervezeti és Működési Szabályzat (a továbbiakban SZMSZ) az intézmény szervezeti működésének legfontosabb alapelveit, a vezetők és a szervezeti egységek feladatait, alapvető kötelezettségeit és jogait, egymáshoz való viszonyát és a külső kapcsolattartás módját határozza meg.

Az SZMSZ feladata az intézmény egységes, összehangolt, hatékony és zavartalan működésének, az intézményi vagyon védelmének és a megfelelő színvonalú óvodai nevelőmunka feltételeihez szükséges körülmények biztosításának elősegítése. Feladata továbbá a munkahelyi rend és a munkamegosztás rendszerének kialakítása, az ellenőrzési-, kapcsolódási pontok, formák szabályozása, az egyszemélyi felelős vezetés elvének érvényesítése és ezzel a gyermekek védelmének biztosítása.

A Szervezeti és Működési Szabályzat hatálya:

Időbeni hatály:

Ezen Szervezeti és Működési Szabályzat a jóváhagyás napjától hatályos. A hatálybalépéssel egy időben a korábbi Szervezeti és Működési Szabályzat automatikusan hatályát veszti. A jóváhagyásához a fenntartó egyetértése szükséges.

Területi hatály:

Az intézmény székhelye, feladat ellátási helye, területe és felvételi körzete.

Személyi hatály:

A szabályzat hatálya kiterjed

- az intézmény vezetőire és az intézmény dolgozóira,
- az intézményben működő testületekre, szervezetekre,
- az óvodáskorú, bölcsődés korú gyermekekre,
- az óvodáskorú, bölcsődéskorú gyermekek szüleire, gondviselőire,
- az intézménnyel szerződéses kapcsolatban lévő személyekre, cégekre, a közöttük illetve az intézmény között létrejött megállapodásban szabályozottak szerint
- intézménnyel kapcsolatban nem álló más személyek

2. Az intézmény alapadatai

Az alapító neve:	Községi Tanács
Az alapító székhelye:	2543 Süttő, Templom tér 9.
OM azonosítószám:	031754
Pénzforgalmi számlaszám:	63200205-14970669
Adószám:	16759837-1-11
Óvodai csoportok száma:	3 óvodai és 1 bölcsődei
Működési (felvételi) körzet:	Süttő község, Süttő - Bicolpuszta közigazgatási területe
Az alapítás éve:	1951.06.30.
A fenntartó neve:	Süttő Község Önkormányzata
A fenntartó székhelye:	2543 Süttő, Templom tér 9.
A működtető neve:	Süttő Község Önkormányzata
A működtető székhelye:	2543 Süttő, Templom tér 9.
Az intézmény hivatalos neve:	Százszorszép Kétnyelvű Óvoda, Bölcsőde Tausendschön Zweisprachiger Kindergarten, Kinderkippe;
Az intézmény típusa:	többcélú, közös igazgatású óvodai – és bölcsődei feladatokat ellátó intézmény
A székhely címe:	2543 Süttő, Rákóczi út 64.

Az intézmény alapfeladata:

A gyermekek nevelése kétéves kortól a tankötelezettség kezdetéig.

	Száma	Tevékenység megnevezése
Szakágazat	851020	Óvodai nevelés
Szakfeladat	851011	Óvodai nevelés, ellátás
Szakfeladat	851012	Sajátos nevelési igényű gyermekek óvodai nevelése, ellátása; a nemzeti köznevelésről szóló 2011. évi CXCV. törvény 4. § 25. pontja szerint – integrált nevelés keretében: egyéb pszichés fejlődési zavarral (súlyos tanulási, figyelem- vagy magatartás-szabályozási zavarral) küzd
Szakfeladat	562912	Óvodai intézményi étkeztetés
Szakfeladat	851013	Nemzeti és etnikai kisebbségi óvodai nevelés, ellátás
Szakágazat	889101	Bölcsődei ellátás

Az intézménybe felvehető maximális gyermek/tanuló létszám: óvodában 73, bölcsődében 11
(a Komárom – Esztergom Megyei Kormányhivatal Szociális és Gyámhivatala KEC/1/807-8/2014 úgyszámú hiánypótló végzése alapján módosítva)

A feladatellátást szolgáló vagyon:

Ingtalan: süttői 184 hrsz és süttői 185 hrsz alatt felvett 2026 nm nagyságú „óvoda” megnevezésű, valamint a süttői 188. hrsz. és a süttői 189. hrsz alatt felvett „közpark” megnevezési nevű ingatlanok

Ingó vagyon: az intézményi működéshez szükséges berendezés, felszerelés az intézményi leltárak szerinti értékben

A vagyon feletti rendelkezés joga:képviselő testület hatásköre, illetve a 11/2006. (V.31.) önkormányzati rendelet alapján

A gazdálkodással összefüggő jogosítványok

Az intézmény részben önállóan működő költségvetési szerv. Előirányzata feletti rendelkezési jogosultsága a mindenkor önkormányzati költségvetési rendelet szerint történik.

A fenntartási, működési költségek az évente összeállított, az irányító szerv által jóváhagyott elemi költségvetésben kerülnek meghatározásra.

3. Szervezeti felépítés

Az intézmény számára meghatározott feladatoknak és hatásköröknek és az alkalmazottak közötti megosztásáról az intézményvezetője gondoskodik. A feladatok és hatáskörök megosztása nem lehet ellentétes a jogszabályok és a fenntartó által az intézményre, illetve egyes szervezeti egységeire (beosztásaira kötelezően előírt feladatokkal, hatáskörökkel).

A kötelezően foglalkoztatandó alkalmazottak létszámát a hatályos jogszabályi előírások tartalmazzák. A foglalkoztatottak engedélyezett létszámát nevelési évenként a fenntartói határozat adja meg.

A szervezeti egységek és a vezetői szintek meghatározásánál azt az alapelvet érvényesítjük, hogy az intézmény feladatait a jogszabályi előírásoknak és a tartalmi követelményeknek megfelelően magas

színvonalon láthassa el. A munkavégzés, a racionális és gazdaságos működtetés, valamint a helyi adottságok, körülmények és igények figyelembevételével alakítottuk ki a szervezeti egységeket.

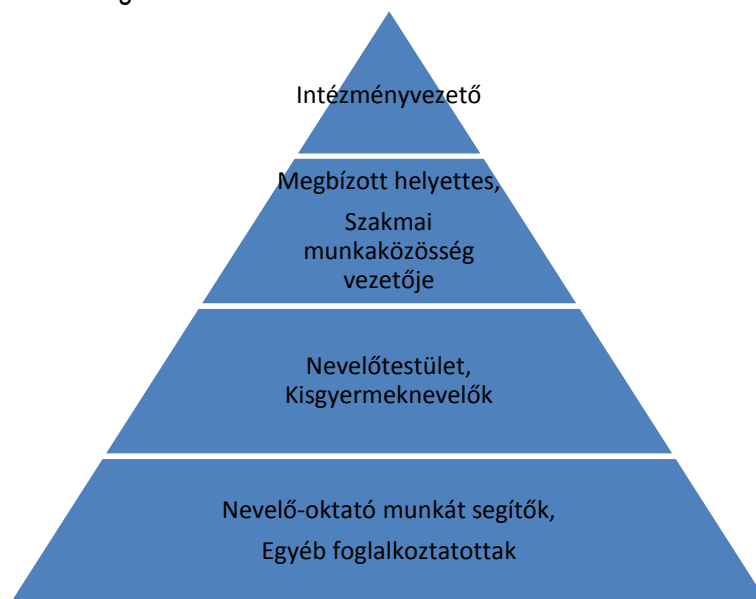
Az óvoda és bölcsőde szakmai tekintetben önálló. Szervezetével és működésével kapcsolatban minden olyan kérdésben dönt, melyet jogszabály nem utal más hatáskörbe.

Az óvoda szervezeti struktúrája:

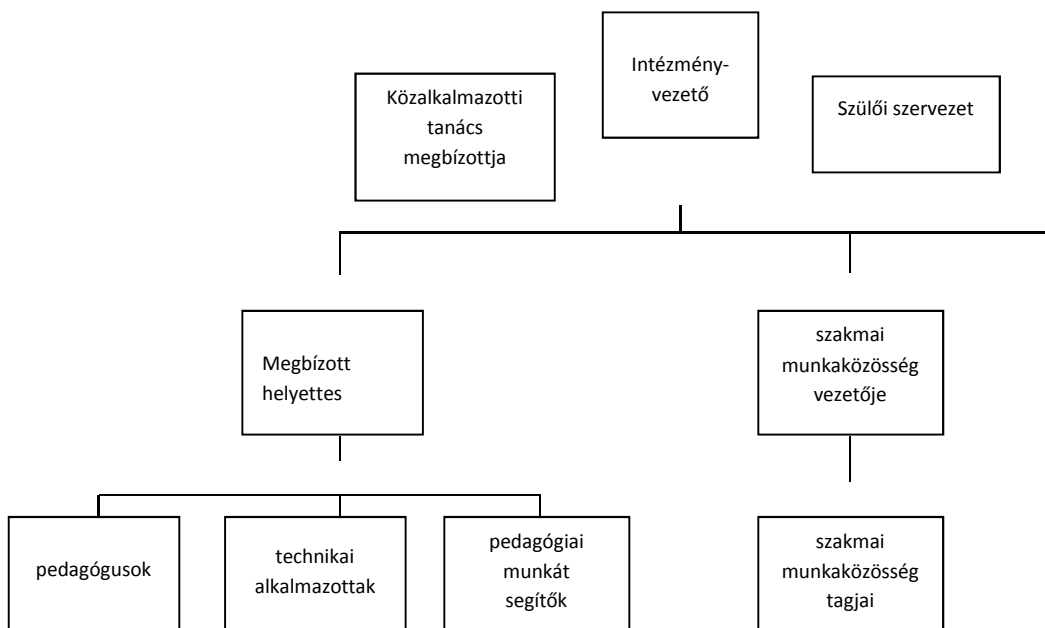
Az intézmény élén az intézményvezető áll.

Intézményen belül megtalálható:

- alá- és fölérendeltség



- azonos szinten belül mellérendeltség



4. A működés rendje, ezen belül a gyermekeknek, az alkalmazottaknak és a vezetőknek a nevelési intézményben való benntartózkodásának rendje

Az intézmény működésével kapcsolatos döntések előkészítésében, végrehajtásában és ellenőrzésében - jogszabályban meghatározottak szerint - részt vesznek a pedagógusok és a szülők, valamint képviselőik.

Az intézmény helyiségeiben, területén párt, politikai célú mozgalom vagy párthoz kötődő szervezet nem működhet, továbbá az alatt az idő alatt, amíg az óvoda ellátja a gyermekek felügyeletét, párt vagy párthoz kötődő szervezettel kapcsolatba hozható politikai célú tevékenység nem folytatható.

Az óvoda hétfőtől péntekig ötnapos munkarenddel működik.

Eltérő az intézményi munkarend, a gyermekek fogadásának rendje abban az esetben, ha a nemzeti ünnepek miatt az általános munkarend, a munkaszüneti napok rendje is eltérően alakul.

A nyitvatartási idő napi 11 óra, reggel 5:30 órától 16:30 óráig.

A munkaidőkezdést és zárást úgy kell megszervezni, hogy a hivatalos munkaidő folyamatosan biztosított legyen.

Az óvodát reggel a munkarend szerint 5:30 órára érkező kisgyermeknevelő, egy óvodapedagógus és egy dajka nyitja, és délután a munkarend szerinti kisgyermeknevelő, óvodapedagógus, valamint dajka zárja.

Az intézmény dolgozóinak munkarendje kéthetente változik. Rendezvények esetén a nyitvatartási időtől való eltérést az intézmény vezetője engedélyezi.

A napi munkaidőkezdést és a napi munkaidő befejezését az alkalmazottak kötelesek jelenléti íven napra készen vezetni. A jelenléti ív vezetését, annak valóság tartalmát az intézményvezető folyamatosan köteles ellenőrizni.

A munkaidő alatti távollétet intézményvezető engedélyezi. A távollétet az erre a célra rendszeresített *nyilvántartó lapon* kell vezetni.

A pedagógus munkakörben foglalkoztatottak kötelesek a névre szóló munkaidő-nyilvántartási lapjukat napra készen vezetni.

A munkaidő-nyilvántartás vezetésének részletes szabályait a munkáltató határozza meg intézményvezetői utasítás formájában.

Az intézmény üzemeltetése a jegyző (fenntartó) által meghatározott nyári és téli zárva tartás alatt szünetel.

Az intézmény nyári zárva tartásának időpontjáról legkésőbb február 15-ig zárva tartásának téli időpontjáról a szeptemberi első szülői értekezleten a szülőket tájékoztatjuk.

A nyári zárva tartás ideje alatt meghatározott napokon 9–13 óráig ügyeletet tartunk.

Az intézményi nevelési év rendjét az intézményi munkaterv határozza meg.

A nevelés nélküli munkanapok, továbbá az ünnepek időpontjáról az első szülői értekezleten tájékoztatást kell adni.

A nevelés nélküli munkanapokon az óvoda zárva tart, illetve lehetőség szerint felügyeletet biztosít.

Az ügyeleti igényeket – a zárva tartást megelőzően legalább 7 nappal – a közzétett nyilatkozaton a szülőknek írásban kell jelezni.

A nyilatkozatok beszerzése az óvodapedagógusok feladata, akik azt legkésőbb 2 nappal a zárva tartás előtt leadják az intézményvezetőnek.

Az intézményvezető munkarendje:

Az óvoda, bölcsőde zavartalan működéséhez biztosítani kell a vezetői feladatok folyamatos ellátását.

Ennek érdekében az intézmény nyitvatartási idejében vezetők felváltva tartózkodnak az intézményben.

Amennyiben tartós távollétnek nem minősülő szabadság, betegség, hiányzás vagy két műszakos munkarend esetén az egybeeső munkarend miatt az intézményvezető vagy helyettesének folyamatos benttartózkodása ezen időszakban nem oldható meg, úgy a helyettesítés rendjére vonatkozó szabály szerint kell eljárni.

Az intézményvezető a munkaszervezés során biztosítja, hogy a nyitva tartási időben folyamatosan biztosított legyen a gyermekek felügyelete, nevelése és a gyermekek napirend szerinti foglalkoztatása, különös tekintettel arra, hogy nyitástól-zárásig óvodapedagógus foglalkozzon a gyermekekkel.

Az intézményvezető fogadóórája:

Fogadóórák a szülők részére: minden hónap első keddjén 13.00 – 15.00 között, igény esetén időbeli egyeztetés alapján

Fogadóóra az alkalmazottak részére: kéthetente csütörtökön 13.00 – 15.00 között

A nevelési év:

A nevelési év minden év szeptember elsejétől a következő év augusztus 31.-ig tart.

Az intézmény nyitva tartása, beíratás, távolmaradás és mulasztás igazolásának rendje, illetve a térítési díj befizetésére és visszafizetésére vonatkozó rendelkezések Házirendjében rögzítettek.

A gyermekek felvételénél irányadó szempontok:

A gyermekek bölcsődei, óvodai felvételekor figyelembe kell venni:

A működési (felvételi) körzetet

A szülő gyermeke adottságainak, képességeinek, érdeklődésének megfelelően, saját vallási, világnézeti meggyőződésére, nemzetiségi hovatartozására tekintettel szabadon választhat óvodát.

5. A pedagógiai munka belső ellenőrzésének rendje

Az intézmény pedagógiai munkájának belső ellenőrzésének megszervezéséért, hatékony működéséért az intézményvezető a felelős.

Az intézményvezető ellenőrzési rendszert dolgoz ki és működtet az intézmény pedagógiai kulcsfolyamatait érintő területeken. Az intézményvezető elkészíti az Intézmény ellenőrzési folyamatainak leírását.

Az intézményvezető felelős a pedagógiai munka belső ellenőrzésének elvégzéséért és dokumentálásáért.

Az óvodai nevelőmunka ellenőrzése:

Az ellenőrzést az intézményvezetője, helyettese és a szakmai munkaközösség-vezető, az éves munkatervben foglaltak szerint végzik.

Az ellenőrzés során a szakmai segítségnyújtás és az ösztönzés kerül előtérbe, hogy elősegítse a pedagógiai programban meghatározott tevékenységek teljesülését.

Az észlelt hibákról és a kijavításuk érdekében intézkedési terv készül.

A vezetői ellenőrzés főbb területei:

- a munkakörrel kapcsolatos feladatok végzése (mód és hatékonyság)
- a munkafegyelemmel összefüggő kérdések

Az ellenőrzés fajtái:

- A pedagógiai-szakmai ellenőrzés célja az óvodapedagógusok munkájának belső, egységes kritériumok szerinti ellenőrzése és értékelése a minőség javítása érdekében.
- Az pedagógiai-szakmai ellenőrzés különösen a foglalkozáslátogatás, a megfigyelés, az interjú és a pedagógiai dokumentumok vizsgálata módszereit alkalmazza.
- A tervszerű, előre egyeztetett időpont szerinti ellenőrzés, évente legalább két alkalommal történik. A tapasztaltakról jegyzőkönyv készül, amelyet mindkét fél aláírásával igazol.
- Eseti (spontán, alkalmasszerűen) ellenőrzés a problémák feltárása, megoldása érdekében történik
- Írásbeli, szóbeli beszámoltatás

A pedagógiai munka belső ellenőrzési tervének a konkrét megvalósításának ütemtervét az éves munkaterv tartalmazza

Belső ellenőrzési tervben határozzuk meg és hozzuk nyilvánosságra:

- az ellenőrzéssel kapcsolatos hatásköröket.
- az intézményvezető mit kíván személyesen (vagy delegáltja útján) ellenőrizni

Tanügy igazgatás

<i>Terület, feladat</i>	<i>Felelős</i>	<i>Határidő</i>
Tanügy igazgatási dokumentumok ellenőrzése, az előző év felvételi, előjegyzési és mulasztási csoportnaplók lezárása	Kiss – Baranyai Magdolna	szeptember közepe
Tanügy igazgatási dokumentumok ellenőrzése, az előző év felvételi, előjegyzési és mulasztási csoportnaplók megnyitása, naprakésztségének ellenőrzése	Kiss – Baranyai Magdolna	szeptember október január március május
Óvodapedagógusok tényleges munkavégzésének időkeret összevetése a jelenléti ívvel	Kiss – Baranyai Magdolna	folyamatosan
Dajkák és egyéb dolgozók tényleges munkavégzésének összevetése a jelenléti ívvel	Kádár-Gál Dóra	folyamatosan

Halmazottan hátrányos helyzetű gyermekek felmérése, étkezési térítési díj kedvezmények határozatainak ellenőrzése, hatályosságának nyomon követése	Engelbrecht Rezsőné	folyamatos
Törzskönyv kitöltése	Kiss – Baranyai Magdolna	október
Statisztikai jelentés elkészítése KIR	Kiss – Baranyai Magdolna	10.15 január
Túlórák összeszámításai, túlóra elrendelések, távolmaradások vezetése	Kádár- Gál Dóra	folyamatosan
Éves szabadságotolási terv	Kiss – Baranyai Magdolna	május
Szabadságok kiírásának naprakésztsége és összevetése a jelenléti ívvel	Kádár-Gál Dóra	folyamatosan
Személyi anyagok állapota (adatlap, szakmai önéletrajz, bizonyítványok, kinevezések, átsorolások)	Kiss – Baranyai Magdolna	november
Óvodai szakvélemények	Kiss –Baranyai Magdolna	március
Továbbképzési terv elkészítése	Kiss –Baranyai Magdolna	március

Nevelő munka szabályozói

<i>Terület, feladat</i>	<i>Felelős</i>	<i>Határidő</i>
Helyi óvodai program, részletes vezetői ellenőrzések	Kiss –Baranyai Magdolna	folyamatosan
Gyermekek fejlettségi szintje	óvodapedagógusok	évi két alkalommal
Gyermek és ifjúságvédelem	Engelbrecht Rezsőné	folyamatosan
Munkaközösség	Schleicher Csilla	folyamatosan november, március

Fizikai környezet

<i>Terület, feladat</i>	<i>Felelős</i>	<i>Határidő</i>
Bejárás, munkavédelmi szemle, balesetek megelőzése, testi épség védelme	Menner Brigitta	havonta

6. A belépés és benntartózkodás rendje külső személyek részére

Külső személyeknek tekintjük azokat, akik nem állnak jogviszonyban az intézménnyel.

Az intézménnyel jogviszonyban nem álló személyek az intézményvezetőhöz vagy a helyetteshez fordulhatnak.

A kapcsolattétel helye: csak az e célra kijelölt helyiségek lehetnek, más helyiségbe külső személy csak a vezető engedélyével léphet be.

A szakértői, szaktanácsadói és egyéb hivatalos látogatás, az intézményvezetővel történt egyeztetés szerint történik.

Az óvodai csoport, a bölcsődei csoport és a foglalkozás látogatását ill. az intézményben tartózkodó gyerekekkel a kapcsolattvételt az intézményvezető engedélyezheti.

Idegen személyek is kötelesek betartani az intézmény házirendjét.

Az óvoda, bölcsőde bejáratai a gyermekek biztonsága, és a vagyon védelme érdekében napközben zárva vannak. Az óvoda ajtaja az alábbi időben van zárva: 8.00 –11.15,11.30 - 12.30, 12.45 – 15.00, a bölcsői ajtók zárva tartása 8.00 – 11.50, 12.00-15.00. Az intézmény alkalmazottai közül, bárki ajtót nyithat, miután tájékozódott, felvilágosítást kapott a belépni kívánó személy kilétéről. A látogatótól meg kell kérdezni, hogy milyen ügyben jelent meg, majd el kell kísérni a keresett személyhez.

7. A vezetők és a szervezeti egységek közötti kapcsolattartás rendje

A jogszabályoknak, szakmai előírásoknak megfelelően az intézményen belül elkülönült feladatok alapján részleges önállósággal, illetve sajátos feladatokkal rendelkeznek

- a vezetőség
- az alkalmazotti közösség
- a nevelőtestület, kisgyermeknevelők
- a szakmai munkaközösség
- a dajkák, technikai dolgozók közössége
- a közalkalmazotti megbízott

Az intézmény különböző közösségeinek tevékenységét – a megbízott vezetők és a választott képviselők közreműködésével – az intézményvezető fogja össze.

A kapcsolattartás formái:

- értekezletek
- megbeszélések
- fórumok
- elektronikus levelezőlista

A kapcsolattartás általános szabálya, hogy a különböző döntési fórumokra, nevelőtestületi, alkalmazotti értekezletekre a vonatkozó napirendi ponthoz a döntési, egyetértési és véleményezési jogot gyakorló közösséget, illetve az általuk delegált képviselőt meg kell hívni, nyilatkozatukat jegyzőkönyvben kell rögzíteni.

Az egyes munkakörökhöz tartozó feladat- és hatásköröket, a hatáskörök gyakorlásának módját, a kapcsolódó felelősségi szabályokat a személyre szóló munkaköri leírások tartalmazzák

8. A vezetőség

Az intézmény vezetősége konzultatív testület: véleményező és javaslattevő joggal rendelkezik, és dönt mindazon ügyekben, amelyekben az intézményvezető saját jogköréből szükségesnek tart.

A vezetőség tagjai:

- intézményvezető
- megbízott helyettes
- szakmai munkaközösség vezetője

A kapcsolattartás a vezetőség tagjai között folyamatos, és a szükségleteknek megfelelő. A vezetők irányítják, tervezik, szervezik és ellenőrzik a saját területükhöz tartozó munkát. Írásban és értekezleteken beszámolnak területük működéséről, a kiemelkedő teljesítményekről, hiányosságokról, problémákról, valamint javaslatokat tesznek a fejlesztésekre.

9. Alkalmazotti közösség

Az alkalmazotti közösségnek az óvodában foglalkoztatott valamennyi alkalmazott tagja.

A munkavégzéssel kapcsolatos jogait és kötelességeiket a munka törvénykönyve és a közalkalmazotti törvény szabályozza.

Az alkalmazotti közösséget és azok képviselőit jogszabályban meghatározott részvételi, javaslattételi, véleményezési, egyetértési és döntési jog illeti meg.

Részvételi jog illeti meg az intézmény minden dolgozóját és közösségét azokon a rendezvényeken, amelyekre meghívót kap.

Véleményezési jog: az intézmény megszüntetésével, átszervezésével, feladatának megváltoztatásával, nevének megállapításával, költségvetésének meghatározásával és módosításával, vezetőjének megbízásával és megbízásának visszavonásával kapcsolatosan.

A jogszabályban biztosított **véleményezési és javaslattételi joggal** rendelkező közösségeken kívül az intézmény működési körébe tartozó kérdésekben javaslatot tehet, véleményt nyilváníthat az intézmény minden közalkalmazottja.

Az elhangzott javaslatokat és véleményeket a döntés-előkészítés során a döntési jogkör gyakorlójának mérlegelnie kell.

A döntési jogkör gyakorlójának az írásban kifejtett javaslattal, véleménnyel kapcsolatos álláspontját a javaslattevővel, véleményezővel közölni kell.

Egyetértési jog: a döntési jogkör gyakorlója csak úgy rendelkezhet, ha a jogosultak ténylegesen egyetértenek.

Döntési jog: kizárólagos intézkedési jog, melyet jogszabályok biztosítanak.

10. A nevelőtestület, kisgyermeknevelők

A nevelőtestület a köznevelési törvény alapján meghatározott jogosítványokkal rendelkező testület, amely a nevelési intézmény pedagógusainak, kisgyermeknevelőinek közössége, nevelési kérdésekben az óvoda, bölcsőde legfontosabb tanácskozó és határozathozó szerve. A nevelőtestület tagja az óvoda és bölcsőde valamennyi pedagógus, és kisgyermeknevelő munkakörben foglalkoztatott alkalmazottja.

A nevelőtestület a nevelési kérdésekben, a nevelési intézmény működésével kapcsolatos ügyekben a köznevelési törvényben és más jogszabályokban, továbbá az e Szabályzatban meghatározott kérdésekben döntési, véleményezési és javaslattevő jogkörrel rendelkezik.

11. A nevelőtestület működésére vonatkozó általános szabályok

A nevelőtestület jogállását, döntési, véleményezési és javaslattevési jogkörét a **Nkt. 70. §-a**, valamint a **EMMI r. 117. §-a** határozza meg.

A nevelőtestület **véleményező és javaslattevési** jogkörrel rendelkezik minden, az intézményt érintő ügyben.

A nevelőtestület döntési jogköre:

- a pedagógiai program elfogadása
- az SZMSZ és a házirend elfogadása
- a nevelési év munkatervének elfogadása
- átfogó értékelések és beszámolók elfogadása
- továbbképzési program elfogadása
- az intézményvezetői pályázat szakmai véleményezése
- a nevelőtestület nevében eljáró pedagógus kiválasztása
- jogszabályban meghatározott más ügyek

A nevelőtestület **véleményét ki kell kérni**:

- a pedagógusok külön megbízásának elosztása során
- a vezetőhelyettes megbízásakor, megbízásának visszavonásakor

A nevelőtestület a nevelési év folyamán rendes és – szükség szerint – rendkívüli értekezletet tart.

A nevelőtestület értekezleteit az óvoda munkatervében meghatározott napirenddel és időponttal az intézményvezetője hívja össze.

A pedagógusok felelőssége és kötelessége, hogy a napirend alapján felkészüljenek, beszámolási kötelezettségüknek eleget tegyenek, és érdemi hozzászólásaikkal segítsék a cél elérését.

Az intézményvezető rendkívüli nevelőtestületi értekezlet összehívásáról a napirend három nappal előbb történő kihirdetésével intézkedik.

A rendkívüli nevelőtestületi értekezlet összehívásának nevelőtestületi kezdeményezéséhez a pedagógusok egyharmadának aláírása, valamint az ok megjelölése szükséges. Az értekezletet nevelési időn kívül, a kezdeményezéstől számított nyolc napon belül össze kell hívni.

A nevelőtestületi értekezlet előkészítésével és lefolytatásával kapcsolatos rendelkezések

A nevelőtestület írásos előterjesztés alapján tárgyalja

- a pedagógiai program,
- az SZMSZ,
- a házirend,
- a munkaterv,
- az óvodai, bölcsődei munkára irányuló átfogó elemzés, beszámoló

- elfogadásával kapcsolatos napirendi pontokat.

A nevelőtestületi értekezlet levezetését az intézményvezető látja el. A jegyzőkönyv hitelesítésére az értekezlet egy nevelőtestületi tagot választ.

A nevelőtestület akkor határozatképes, ha tagjainak több mint fele jelen van.

Döntéseit és határozatait – kivéve jogszabályban meghatározott titkos szavazás esetén – nyílt szavazással, egyszerű szótöbbséggel hozza. Ha a nevelőtestület egyszerű szótöbbséggel hozható döntésekor szavazategyenlőség keletkezik, a határozatot az intézményvezető szavazata dönti el.

A nevelőtestület döntéseit határozati formában kell megszövegezni. A határozatokat nevelési évenként sorszámozni kell, és azokat nyilvántartásba kell venni.

A nevelőtestületi, alkalmazotti értekezletekről lényegkiemelő, emlékeztető jegyzőkönyv készül, mely tartalmazza:

- a helyet, időt, az értekezlet napirendi pontjait, a jegyzőkönyvvezető és hitelesítő nevét
- a jelenlévők számát
- az igazoltan, illetve igazolatlanul távollévők nevét
- a meghívottak nevét
- a jelenlévők hozzászólását
- a módosító javaslatok egyenkénti megszavaztatását
- a határozat elfogadásának szavazási arányát

A jegyzőkönyvet az értekezletet követő három munkanapon belül el kell készíteni. A jegyzőkönyvet az intézményvezető, a jegyzőkönyvvezető és a nevelőtestületi tagok közül egy hitelesítő írja alá. A jegyzőkönyvhöz csatolni kell a napirendi pontokat rögzítő jelenléti ívet, melyet a jegyzőkönyvet aláírók hitelesítenek.

A nevelőtestület feladatkörébe tartozó ügyek átruházása

A nevelőtestület valamennyi hatáskörének gyakorlási jogát fenntartja, jogszabályban biztosított hatásköreinek gyakorlási jogát nem ruházza át.

12. A szakmai munkaközösség működésének rendje

Az intézményben legalább öt pedagógus és kisgyermeknevelő hozhat létre elkülönült szervezeti egységnek nem minősülő szakmai munkaközösséget. Az intézményben legfeljebb tíz szakmai munkaközösség hozható létre. A szakmai munkaközösség jogosítványait, feladatait a Nkt., az EMMI r., továbbá jelen Szabályzat határozza meg.

A szakmai munkaközösség részt vesz az intézmény szakmai munkájának irányításában, tervezésében, szervezésében és ellenőrzésében, összegző véleménye figyelembe vehető a pedagógusok minősítési eljárásában.

A szakmai munkaközösség létrehozásának és működésének célja:

- az óvodapedagógusok közötti munkakapcsolat fejlesztése

- a gyakorlati pedagógia kiemelkedő eljárásainak terjesztése
- szakmai innováció elősegítése

A szakmai munkaközösség feladatai:

- a gyakorlati munka korszerű segítése, összehangolása
- nevelési évre szóló munkaterv kidolgozása
- a nevelési év végén a munkaközösség tevékenységének írásbeli értékelése, javaslat a továbbfejlesztésre
- az intézmény munkáját átfogó elemzések, értékelések, beszámolók elfogadása
- a nevelőtestület képviselőjében eljáró pedagógus kiválasztása

A szakmai munkaközösség dönt:

- működési rendjéről, munkaprogramjáról
- szakterületén a nevelőtestület által átruházott kérdésekről

A szakmai munkaközösség véleményezi:

- a pedagógiai programot
- a továbbképzési programot
- a nevelés-oktatás eszközeinek kiválasztását
- szakterületét érintően a pedagógiai munka eredményességét
- a vezetői pályázat szakmai programját

A munkaközösség szakmai, módszertani kérdésekben segítséget adhat:

- az óvodában folyó nevelőmunka tervezéséhez, szervezéséhez, ellenőrzéséhez
- a pedagógusok minősítő eljárásának lebonyolításához
- a gyermekvédelmi feladatok ellátásával összefüggő feladatok végrehajtásához
- a sajátos nevelési igényű és a halmozottan hátrányos helyzetű gyermekek integrációját szolgáló feladatok minél eredményesebb megvalósításához
- a pedagógusok szakmai munkájának támogatásához
- a nevelőmunka tárgyi feltételeinek fejlesztéséhez

A szakmai munkaközösség gondoskodik a pedagógus-munkakörben foglalkoztatottak nevelőmunkájának szakmai segítségéről.

A munkaközösség feladatai a pedagógusok munkájának segítésében:

- a munkaközösség profiljában tervező, elemző, értékelő tevékenység
- módszerek, eljárások segítése, megvalósítása, értékelése, közzététele a testületben
- módszertani értekezletek és gyakorlati napok szervezése
- a szakirodalom figyelemmel kísérése, az új módszerek felkutatása, gyakorlatba történő integrálása
- a munkaközösség tagjai szakmai fejlődésének, továbbképzésének irányítása, a megjelenő új szakirodalom tanulmányozása és felhasználása
- pályakezdő pedagógusok munkájának támogatása
- a pályázati lehetőségek figyelemmel kísérése, megírása, sikeres pályázat esetén annak lebonyolítása és elszámolása

A szakmai munkaközösség **felelőssége**, hogy a szakmai innovációk összhangban álljanak az intézmény munkatervével, pedagógiai programjával.

A szakmai munkaközösséget munkaközösség-vezető irányítja, akit a munkaközösség véleményének kikérésével az intézményvezető bíz meg legfeljebb öt évre.

A szakmai munkaközösség vezetője

Tevékenységét – a munkaközösség véleményének kikérésével – az intézményvezető megbízása alapján végzi.

Felelős:

- a szakmai munkaközösség önálló, felelős vezetéséért
- a munkaközösség működési tervének elkészítéséért
- a működéshez szükséges feltételek biztosításáért
- az éves munkatervben átruházott ellenőrzési feladatok elvégzéséért
- az új módszerek, eszközök, elméleti és gyakorlati ismeretek közzétételéért
- a pedagógiai munka színvonalának megőrzéséért, emeléséért
- a munkaközösség éves munkájáról szóló értékelés elkészítéséért

A szakmai munkaközösség tagja és vezetője a belső értékelésben és ellenőrzésben akkor is részt vehet, ha köznevelési szakértőként nem járhat el.

Kapcsolattartás rendje:

- Az intézményvezető szóbeli tájékoztatása meghatározott időközönként a munkaközösség tevékenységéről
- Írásos beszámoló, összefoglaló elemzés, értékelés, készítése a nevelőtestület számára az éves feladatterv teljesítéséről, az elvégzett fejlesztési folyamatról

13. Óvodatitkár

A nevelőtestülettől és a dajkák közösségétől elkülönült feladattal rendelkező közalkalmazott, akinek munkaköre elsősorban az intézmény jogszerű és rendeltetésszerű működéséhez előírt adminisztratív feladatok elvégzése.

14. Dajkák és technikai dolgozók közössége

Elkülönült szervezeti egységnek nem minősülő, jogszabályokban megfogalmazott és saját területüket érintő kérdésekben véleményezési és javaslattevő jogkörrel rendelkező közösséget alkotnak.

15. Közalkalmazotti megbízott

Jogosítványát, feladatait az intézmény közalkalmazotti szabályzata tartalmazza.

16. Az óvoda, bölcsőde magasabb vezetői, a vezetők közötti feladatmegosztás

Az intézményvezető feladat és hatásköre

Az intézmény élén az intézményvezető áll, akit egy megbízott helyettes segít az óvoda vezetésével összefüggő feladatai ellátásában.

Az intézmény vezetője egyszemélyi felelősséggel vezeti az intézményt, ellátja – a jogszabályok maradéktalan figyelembevételével – a jogszabályokból és a jelen Szabályzatból rá háruló, az intézmény vezetésével kapcsolatos feladatokat.

Az intézményvezetőnek az intézmény vezetésében fennálló felelősségét, képviseleti és döntési jogkörét elsődlegesen a nemzeti köznevelési törvény határozza meg.

Az intézményvezető – a köznevelési törvénynek megfelelően – egy személyben felelős:

- az intézmény szakszerű és törvényes működéséért
- az ésszerű és takarékos gazdálkodásért
- az intézményi szabályzatok elkészítéséért, a jogszabályi előírásoknak való folyamatos megfeleltetéséért
- az intézmény pedagógiai programjának jóváhagyásáért
- a pedagógiai munkáért, a nevelőtestület vezetéséért
- a pedagógus etika normáinak betartásáért és betartatásáért
- a nemzeti ünnepek méltó megszervezéséért
- a gyermekvédelmi feladatok megszervezéséért és ellátásáért
- a nevelőmunka egészséges és biztonságos feltételeinek megteremtéséért
- a munka- és tűzvédelmi tevékenység megszervezéséért
- a gyermekbalesetek megelőzéséért
- a gyermekek rendszeres egészségügyi vizsgálatának megszervezéséért
- a humán erőforrás biztosításáért és fejlesztéséért
- a KIR3-adatszolgáltatás hitelességéért
- a pedagógusi középtávú továbbképzési program, valamint az éves beiskolázási terv elkészítéséért
- a pedagógusok továbbképzésének megszervezéséért
- a szabályzatok betartásának biztosításáért a munkaköri leírások és a vezetői ellenőrzés útján
- a tanügyi nyilvántartások jogszabályban, továbbá intézményi szabályzatban (határozatban) rögzített vezetéséért
- az óvodai törzskönyv vezetéséért
- a helyettesítések megszervezéséért
- a helyettesítési napló vezetéséért, összesítéséért, elszámolásáért
- a szülői szervezet működésének segítségéért
- szabadságok ütemezéséért és naprakész nyilvántartásáért
- a HACCP-rendszer működtetéséért
- a belső továbbképzések megszervezéséért
- az alkalmazotti értekezletek előkészítéséért
- a szakmai könyvtár fejlesztéséért

Az intézményvezető feladata:

- a nevelőtestületi értekezletek előkészítése

- a döntések (állásfoglalások) végrehajtásának megszervezése és ellenőrzése
- a nevelőmunka irányítása és ellenőrzése
- a rendelkezésre álló költségvetés alapján az intézmény működéséhez szükséges személyi és tárgyi feltételek biztosítása
- a munkavállalói érdek-képviselői szervekkel és a szülői szervezettel való együttműködés
- a kötelezettségvállalási, munkáltatói és kiadmányozási jogkör gyakorlása
- az intézmény működésével kapcsolatban döntés minden olyan ügyben, amelyet jogszabály, közalkalmazotti szabályzat nem utal más hatáskörébe
- rendkívüli szünet elrendelése – a fenntartó egyidejű értesítése mellett –, ha az intézményre kiterjedő veszélyhelyzet miatt annak működtetése nem lehetséges (időjárás, járvány, természeti csapás, elháríthatatlan ok)
- a jogszabályban előírt egyeztetési kötelezettség betartása a közalkalmazottak foglalkoztatására, élet- és munkakörülményeire vonatkozó kérdésekben
- az intézmény külső szervek előtti teljes képviselete azon lehetőség figyelembevételével, hogy a képviseletre meghatározott ügyekben eseti vagy állandó megbízást adhat
- a jogszabályok által a vezető hatáskörébe utalt és át nem ruházott feladatok ellátása
- a gazdálkodási feladatokban közreműködő óvodatitkár munkájának közvetlen irányítása
- az egyéb feladatot ellátó alkalmazottak irányítása
- csoportellenőrzéseket végez az éves munkatervben foglaltak szerint
- ellenőrzi a mulasztási naplók, csoportnaplók vezetését
- ellenőrzi a reszortfelelősök munkáját
- ellenőrzi a HACCP-előírásoknak megfelelő munkavégzést
- ellenőrzi az intézményi szabályzatokban foglalt előírásoknak megfelelő munkavégzést

Az intézmény vezetője felel

- a pedagógiai munkáért,
- a nevelőtestület vezetéséért,
- a nevelőtestület jogkörébe tartozó döntések előkészítéséért, végrehajtásuk szakszerű megszervezéséért és ellenőrzéséért,
- a nemzeti és óvodai ünnepek munkarendhez igazodó, méltó megszervezéséért, a gyermekvédelmi feladatok megszervezéséért és ellátásáért,
- a nevelő munka egészséges és biztonságos feltételeinek megteremtéséért,
- szülői szervezetekkel való megfelelő együttműködésért,
- a gyermekbaleset megelőzéséért,
- a gyermekek, tanulók rendszeres egészségügyi vizsgálatának megszervezéséért,
- a pedagógus etika normáinak betartásáért és betartatásáért.
- A köznevelési intézmény vezetője a pedagógiai munkáért való felelőssége körében szakmai ellenőrzést indíthat az intézményben végzett nevelő és oktató munka, egyes alkalmazott munkája színvonalának külső szakértővel történő értékelése céljából.

Az intézményvezető kizárólagos hatásköre a munkáltatói, kötelezettségvállalási és utalványozási jogkör.

A megbízott helyettes

Vezetői tevékenységét az intézményvezető közvetlen irányítása mellett végzi.

Különleges felelőssége

- Az intézményvezető távollétében – korlátozott jogkörben – teljes felelősséggel végzi a vezetési feladatokat.
- A nevelési területen közreműködik a vezető által megállapított tevékenység irányításában.
- Ellenőrzi, és megszervezi az intézmény területén szükséges munkálatok elvégzését, az intézményvezetőt minden esetben tájékoztatja
- Az intézmény kulcsaiért, valamint a bélyegző használatáért teljes felelősséggel tartozik.

A megbízott helyettes feladatai:

- az intézményvezető külön megbízása alapján részt vesz a vezetői munkában

Beszámolási kötelezettsége kiterjed:

- az intézmény egész működésére és pedagógiai munkájára
- az intézményt érintő, megoldandó problémák jelzésére

17. Az intézményvezető vagy megbízott helyettes akadályoztatása esetén a helyettesítés rendje

.Az intézményvezető akadályoztatása esetén az intézményvezető helyettesítését teljes felelősséggel az óvodában és bölcsődében a megbízott helyettes látja el, az azonnali döntést nem igénylő, a vezető kizárólagos hatáskörébe tartozó ügyek kivételével.

Az intézményvezető tartós távolléte esetén a helyettesítés teljes körű. Tartós távollétnek az egy hónapnál hosszabb időtartam minősül. A teljes vezetői jogkör gyakorlására vonatkozó megbízás a fenntartó által történik, melyet a dolgozók tudomására kell hozni (értesítés, kifüggesztés).

Az intézményvezető és helyettese egyidejű távolléte esetén a helyettesítést az intézményben tartózkodó legmagasabb fizetési fokozattal rendelkező pedagógusa – ügyeletes vezető - látja el, aki biztonságos működés érdekében intézkedési jogkörrel bír.

A vezető, illetve a megbízott helyettes helyettesítésére vonatkozó további előírások:

- a helyettesek csak a napi, a zökkenőmentes működés biztosítására vonatkozó intézkedéseket, döntéseket hozhatják meg a vezető, megbízott helyettes helyett,
- a helyettes csak olyan ügyekben járhat el, melyek gyors intézkedést igényelnek, halaszthatatlanok, s amelyeknek a helyettesítés során történő ellátására a munkaköri leírásában, illetve írásbeli megbízásában felhatalmazást kapott,
- a helyettesítés során a helyettes a jogszabály, illetve az intézmény belső szabályzataiban, rendelkezéseiben a kizárólag a vezető jogkörébe utalt ügyekben nem dönthet.
- Intézkedési jogköre az intézmény működésével, a gyermekek biztonságának megóvásával összefüggő azonnali döntést igénylő ügyekre terjed ki.

18. A vezetők és az óvodai szülői szervezet, közösség közötti kapcsolattartás rendje

A szülők a Nkt.-ben meghatározott jogaik és kötelességeik teljesítésének érdekében szülői szervezetet, illetve óvodaszéket hozhatnak létre.

A szülői szervezet saját SZMSZ-éről, ügyrendjéről, munkatervének elfogadásáról, tisztségviselőinek megválasztásáról és képviseléről saját maga dönt.

A szülői szervezet elnökével az intézményvezető, a csoportszintű ügyekben a csoport szülői szervezetének képviselőivel az óvodapedagógus is kapcsolatot tart.

Az óvoda a szülői szervezet képviselőinek értekezletet hív össze, vagy a szülői szervezet elnökét/képviselőjét meghívja a nevelőtestületi értekezlet azon napirendi pontjának tárgyalásához, amely ügyekben jogszabály vagy az óvoda SZMSZ-e a szülői szervezet részére véleményezési, tanácskozási jogot biztosít.

A meghívás a napirend írásos anyagának legalább 8 nappal korábbi átadásával történhet.

Az intézményvezetője a szülői szervezet képviselőit legalább félévente tájékoztatja az óvodában folyó nevelőmunkáról és a gyermekeket érintő kérdésekről.

Az óvodapedagógus a csoport szülői szervezete képviselőjének szükség szerint ad tájékoztatást.

Az óvodás gyermek fejlődéséről, magatartásában, érzelmi életében bekövetkezett változásokról való tájékoztatás a csoport óvodapedagógusainak, adott esetben az intézményvezető feladata és kötelessége.

A szülői szervezet

- figyelemmel kíséri a gyermeki jogok érvényesülését, a pedagógiai munka eredményességét
- bármely, gyermekeket érintő kérdésben tájékoztatást kérhet
- képviselője részt vehet a gyermekbalesetek kivizsgálásában
- nevelőtestületi értekezlet összehívását kezdeményezheti

A szülői szervezetet véleményezési jog illeti meg:

- a pedagógiai program elfogadásakor
- az SZMSZ elfogadásakor
- a házirend elfogadásakor
- a munkaterv elfogadásakor (a nevelési év rendjének meghatározásában)
- az adatkezelési szabályzat elfogadásakor
- a fakultatív hit- és vallásoktatás helyének és idejének meghatározásában
- a szülői értekezlet napirendjének meghatározásában
- az óvoda és a család kapcsolattartási rendjének kialakításában
- a vezetők és a szülői szervezet közötti kapcsolattartás módjának meghatározásában
- a pedagógiai program, az SZMSZ és a házirend nyilvánosságával kapcsolatosan
- a szülőket anyagilag is érintő ügyekben (pl. a szükséges ruházati felszerelésekkel kapcsolatosan)
- a nem ingyenes szolgáltatások körébe tartozó programok összeghatárának megállapításakor
- vezetői pályázatnál
- az intézmény megszüntetésével, átszervezésével, feladatának megváltoztatásával, nevének megállapításával, vezetőjének megbízásával és megbízásának visszavonásával kapcsolatosan

A szülői szervezet véleményezési jogkörében eljárva minden esetben köteles írásban nyilatkozni.

A szülői szervezet képviselői minden értekezlet után kötelesek a soron következő csoportos szülői értekezleten beszámolni a mindenkit érintő információkról.

A szülői szervezet részére érkezett iratokat az óvodatitkár bontatlanul köteles átadni az érdekeltnek. Az iratkezelés az érdekelt kezdeményezésére történik.

19. A külső kapcsolatok rendszere formája és módja

Intézményünk a feladatok elvégzése, a gyermekek egészségügyi, gyermekvédelmi és szociális ellátása, valamint a beiskolázás érdekében és egyéb ügyekben rendszeres kapcsolatot tart fenn más intézményekkel, szervezetekkel.

A rendszeres egészségügyi felügyelet és ellátás rendje

A gyermekek rendszeres egészségügyi felügyeletére vonatkozó feladatellátás alapja a fenntartó és az egészségügyi szolgáltató által megkötött megállapodás tartalma.

Kapcsolattartó: az intézmény vezetője.

Feladata: biztosítja a munkafeltételeket, gondoskodik a gyermekek felügyeletéről a szülők tájékoztatásáról.

A kapcsolat formája: egészségügyi vizsgálat, szűrés

Gyakoriság: nevelési évenként a feladatra szóló megállapodás tartalma szerint.

Pedagógiai szakszolgálatok

Kapcsolattartó: az intézmény vezetője

A kapcsolat tartalma: a gyermekek speciális vizsgálata, egyéni fejlesztése, a beiskolázás segítése, valamint tanácsadás nevelési kérdésekben.

A kapcsolat formája: vizsgálat kérése, kölcsönös tájékoztatás, esetmegbeszélés, konzultáció, szülői értekezleten való részvétel.

Gyakoriság: nevelési évenként a beiskolázást megelőzően, illetve a pszichológus, logopédus és óvónők jelzése alapján szükség szerint.

Pedagógiai szakmai szolgáltatók

Kapcsolattartó: az intézmény vezetője, illetve a szakmai munkaközösség vezetője.

A kapcsolat tartalma: a pedagógusok szakmai ismereteinek frissítése, bővítése, valamint szaktanácsadói szakmai segítség.

A kapcsolat formája: továbbképzések, konferenciák, konzultációk, szaktanácsadói hospitálás, szaktanácsadói javaslat.

Gyakoriság: nevelési évenként meghirdetett időpontokban és gyakorisággal.

Gyermekjóléti szolgálat, családsegítő szolgálat, gyámügyi hivatal

Kapcsolattartó: intézményvezető, illetve egyeztetést követően a gyermekvédelmi felelős.

A kapcsolat tartalma: a gyermekek veszélyeztetettségének megelőzése és megszüntetése, esélyegyenlőség biztosítása.

A kapcsolat formája, lehetséges módja: esetmegbeszélésen, előadásokon, rendezvényeken való részvétel, segítség kérése, ha a gyermeket veszélyeztető okokat pedagógiai eszközökkel nem tudjuk megszüntetni, valamint minden olyan esetben, amikor a gyermekközösség védelme miatt ez indokolt.

- a Gyermekjóléti Szolgálat értesítése – ha az óvoda a szolgálat beavatkozását szükségesnek látja
- amennyiben további intézkedésre van szükség, az óvoda megkeresésére a Gyermekjóléti Szolgálat javaslatot tesz arra, hogy az óvoda a gyermekvédelmi rendszer keretei között milyen intézkedést tegyen
- esetmegbeszélés – az óvoda részvételével, a szolgálat felkérésére
- szülők tájékoztatása révén (a gyermekjóléti szolgálat címének és telefonszámának intézményben való kihelyezése), lehetővé téve a közvetlen megkeresését

Gyakoriság: szükség szerint.

A gyermekvédelmi feladatok meghatározását az óvoda pedagógiai programja tartalmazza.

Általános iskola

Kapcsolattartó: az intézményvezető

A kapcsolat tartalma: a gyermekek iskolai beilleszkedésének segítése az óvoda–iskola átmenet megkönnyítésével, információk továbbítása a szülőknek.

A kapcsolat formája: kölcsönös látogatás, szakmai fórum, rendezvényeken való részvétel, szakmai műhelyben való részvétel

Gyakoriság: az iskolák megkeresésére, látogatás az iskolai beiratkozás előtt és az első félévet követően.

Bölcsőde

Kapcsolattartó: az intézményvezető által az adott nevelési évre megbízott óvodapedagógus.

A kapcsolat tartalma: a gyermekek óvodai beilleszkedésének segítése a bölcsőde–óvoda átmenet megkönnyítésével.

A kapcsolat formája: kölcsönös látogatás.

Gyakoriság: látogatás nevelési évenként az óvodai jelentkezés előtt és a beszoktatást követően.

Fenntartó

Kapcsolattartó: intézményvezető

A kapcsolattartás tartalma: az intézmény optimális működtetése, a fenntartói elvárásoknak való megfelelés, az intézmény érdekeinek képviselete.

A kapcsolattartás formája: vezetői értekezletek, kiállítások, rendezvények, központi ünnepeken való intézményi képviselet, munkamegbeszélések, adatszolgáltatás, írásos beszámoló.

Gyermekprogramokat ajánló kulturális intézmények, szolgáltatók

Kapcsolattartó: az intézményvezető által az adott nevelési évre megbízott óvodapedagógus.

A kapcsolat tartalma: színvonalas gyermekműsorok, előadások szervezése, lebonyolítása.

A kapcsolat formája: intézményi programok szervezése, intézményen kívüli kulturális programok látogatása, illetve ajánlása a szülőknek.

Gyakorisága: az adott nevelési évre szóló munkatervben meghatározva, a szülői szervezet véleményének kikérésével.

Egyesületi kuratórium

Kapcsolattartó: az intézményvezető által az adott nevelési évre megbízott óvodapedagógus.

A kapcsolat tartalma: a nevelőtestület és a szülői szervezet tájékoztatása az egyesület munkájáról.

Gyakoriság: nevelési évenként a kuratórium és az intézményi igények alapján.

20. Az ünnepélyek, hagyományok megemlékezések rendje

Az intézményi megemlékezések, a nemzeti és az egyéb ünnepek megünneplésének rendjét és módját, jelen Szabályzat, továbbá az óvoda pedagógiai programja és a nevelési év rendjére vonatkozó éves munkaterv határozza meg.

Az éves munkatervben ki kell jelölni a rendezvény idejét és azt a pedagógust, aki az évi ünnepélyek, megemlékezések, hagyományápoló rendezvények megszervezéséért, lebonyolításáért szakmailag felelős.

A gyermeki élet hagyományos ünnepei, melyet valamennyi csoport megünnepel az intézményben:

- Születésnapok
- egészség hét
- Márton nap
- Mikulás
- Karácsony
- Farsang
- Március 15-e
- Húsvét
- Anyák napja
- Apák napja
- Gyermeknap
- Évzáró, Nagycsoportosok búcsúztatása

A Márton nap, a Karácsony, a Farsang, a Március 15-e, az Anyák napja, az Apák napja, az Évzáró és a Nagycsoportosok búcsúztatása nyilvános, melyre szülők és más vendégek is hívhatók.

Az óvodapedagógusok, kisgyermeknevelők kezdeményezésére csoportszinten más ünnepélyek, rendezvények is nyilvánossá tehetők

A felnőtt közösség hagyományai

- szakmai napok
- információs napok
- karácsonyi ünnepség
- Tavaszköszöntő bál
- Pedagógusnap
- kirándulás

Az ünnepek és hagyományok ápolásával kapcsolatos feladatok, elvárások:

- Az óvoda közösségi helyiségeinek az ünnephez illő feldíszítése.
- Tájékoztató információk kihelyezése a program időpontja előtt legalább 2 héttel.
- Projektterv készítése az intézményi szintű rendezvényekhez (feladat – felelős – határidő megjelölésével).
- A rendezvényeken való aktív részvétel, a személyre szóló feladatok maradéktalan elvégzése.
- Alkalomhoz illő öltözködés – egységes arculat tükrözése (sportrendezvényeken formapóló; nemzeti ünnepeken ünneplő ruha; farsangkor jelmez használata).
- Az ünnepek és hagyományok ápolásával kapcsolatos feladatok, elvárások:

21. Rendkívüli esemény esetén szükséges teendők

Az intézmény minden alkalmazottja köteles az általa észlelt rendkívüli eseményt közvetlen felettesének jelenteni. A rendkívüli eseményről az intézményvezető értesíti a fenntartót. Az intézményvezető vagy akadályoztatása (távolléte) esetén az éves munkatervben rögzített helyettesítési rend szerinti ügyeletes vezetőnek kell eljárni, az óvodai csoportot érintő esetben, a csoportot vezető óvodapedagógust intézkedési kötelezettség terheli.

Rendkívüli esemény (bombariadó, tűz, természeti katasztrófa) esetén az épület kiürítése a tűzriadó terv szerinti útvonalon történik a rendőrség egyidejű értesítésével. A gyermekek a dolgozók vezetésével hagyják el az épületet. Az épületben senki sem maradhat, és a rendőrség érkezéséig, oda senki nem léphet be. Az épület kiürítésének időtartamáról, a gyermekek elhelyezéséről az intézkedést vezető hatóság információja alapján az intézményvezető, vagy akadályoztatása esetén az intézkedéssel megbízott személy dönt, a rendőrség egyidejű értesítése mellett.

A bombariadóról és az egyéb rendkívüli eseményről, illetve a hozott intézkedésekről haladéktalanul értesíteni kell a fenntartót.

Amennyiben az intézmény csoportszobáiban a műszaki, működési feltételek tartós hiánya miatt a hőmérséklet legalább két egymást követő nevelési, napon nem éri el a húsz Celsius-fokot, az intézményvezető a fenntartó, egyidejű értesítése mellett rendkívüli szünetet rendel el, és a rendkívüli szünet elrendeléséről tájékoztatja a szülőket. A rendkívüli szünet időtartama alatt az intézmény fenntartója gondoskodik, a szülők kérésére a gyermekek, felügyeletéről és étkeztetésük megszervezéséről.

22. Intézményi védő, óvó előírások és a biztonságos működést garantáló szabályok

Az intézmény egész területén szeszesített fogyasztani és dohányozni tilos!

A gyermekbalesetek megelőzése érdekében ellátandó feladatok

- A gyermekekkel egészségük és testi épségük védelmére vonatkozó előírásokat, a foglalkozásokkal együtt járó veszélyforrásokat, a tilos és az elvárható magatartásformát az

óvodai nevelési év megkezdésekor, illetve folyamatosan (kirándulás, séta stb.), a gyermekek életkorának és fejlettségi szintjének megfelelően ismertetni kell.

- A gyermekek tájékoztatása, felvilágosítása a csoportos óvodapedagógusának, kisgyermeknevelőjének a felelőssége. Az ismertetés tényét és tartalmát a csoportnaplóban dokumentálni kell.
- Az óvodai, bölcsődei életre vonatkozó szabályok a nem óvodás testvérekre is vonatkoznak, azok betartása a szülők jelenlétében is elvárás.
- Az óvoda és bölcsőde csak megfelelési jellel ellátott, hatályos szabványnak megfelelő játékot vásárolhat. Az óvodapedagógus, illetve a kisgyermeknevelő köteles a játékon feltüntetett, vagy ahhoz mellékelte figyelmeztetést, feliratot, használati utasítást áttanulmányozni és az alkalmazás során betartani.
- A gyermekek biztonsága érdekében a kaput és az ajtót minden esetben be kell csukni, ügyelve arra, hogy más gyermek ne menjen ki az épületből.
- Óvodába, bölcsődébe lépéskor a szülők írásban nyilatkoznak arról, hogy ki viheti haza a gyermeket.
- Az óvoda, bölcsőde felügyeleti kötelezettsége a belépéstől az intézmény jogszerű elhagyásáig, illetve a szülőnek való átadásig terjed, illetve az óvodán, bölcsődén kívüli programok időtartamára áll fenn.

Az intézmény vezetőjének felelőssége

- hogy az intézmény területén a gyermekekre veszélyes eszköz, szerszám csak a legszükségesebb időtartamig, az adott felújítási, egyéb szerelési tevékenység idejéig, s csak az azzal dolgozók állandó felügyelete mellett lehet kizárólag a gyermekektől elzárt területen
- hogy a gyermekek elektromos áramütés elleni védelme folyamatosan biztosítva legyen – az aljzatok vakdugózásával, illetve a hálózat megfelelő védelmével,
- hogy a gyermekek az épület számukra veszélyforrást jelentő helyiségeibe ne juthassanak be,
- hogy a játékok, foglalkozási eszközök vásárlásakor csak megfelelési jellel ellátott termékeket szerezzenek be,
- hogy az udvari játékok folyamatos karbantartása, időszakos szabványossági felülvizsgálata megtörténjen,
- a gyermekbalesetek megelőzése érdekében a vezető és a munkavédelmi felelős feladata a gyermekekkel foglalkozó valamennyi alkalmazott figyelmét felhívni a veszélyforrásokra (csoportszoba, udvar, séták, kirándulások, játékeszközök stb.) valamint a bekövetkezett baleset utáni eljárással kapcsolatos szabályok megfogalmazása, a teendők ismertetése,
- a veszélyekre figyelmeztető jelzéseket, táblákat, hirdetőanyagokat ki kell függeszteni, illetve azok tartalmát legalább évente ismertetni kell,
- évente az intézmény egész területét felmérjék a védő, óvó intézkedések szükségessége szempontjából.

Az óvodai, bölcsődei alkalmazottak felelőssége:

- Mindennapos tevékenységük során fokozottan ügyeljenek az elektromos berendezések használatára, kezelésére.
- A különböző berendezéseket úgy tárolják, hogy azokhoz a gyermekek ne férhessenek hozzá.
- A gyermekek testi épségét veszélyeztető (szűrő, vágó stb.) tárgyak otthonról ne kerülhessenek az óvodába.
- A foglalkozásokra általuk készített és használt eszközök megfeleljenek a biztonsági előírásoknak.
- Javaslatot tegyenek az óvoda épülete és a csoportszobák biztonsága érdekében

- Munkaterületükön fokozott óvatossággal járjanak el, ügyelve a gyermekek biztonságára, testi épségére.
- Hívják fel a gyermekek és az intézményvezető figyelmét a veszélyhelyzetekre.
- Azonnali veszélyelhárítás szükséges a baleset megelőzése érdekében.

Gyermekbalesetek esetén ellátandó feladatok

- A balesetet szenvedett gyermek ellátása a gyermek felügyeletét éppen ellátó óvodapedagógus, illetve kisgyermeknevelő feladata, miután a többi gyermek biztonságáról, felügyeletéről gondoskodott.
- A fenti feladatok ellátásában a helyszínen jelenlévő többi munkatársnak is segítséget kell nyújtania.
- A balesetet szenvedett gyermek megnyugtató ellátása után tájékoztatni kell az intézményvezetőt és azonnal értesíteni kell a szülőket is.
- A gyermekbalesetek jelentésének módját az EMMI r. 169. § (2) bekezdése tartalmazza.
- A gyermekbalesetek jegyzőkönyvezése és nyilvántartása az óvodavezetőségének a feladata. Az elektronikus úton kitöltött, kinyomtatott, hitelesített jegyzőkönyv egy példányát megkapja a szülő, egy példányát az óvoda irattárában kell megőrizni.

Nem súlyos balesettel kapcsolatos feladatok:

- a baleset körülményeinek kivizsgálása
- jegyzőkönyv készítése
- bejelentési kötelezettség teljesítése

Súlyos balesettel kapcsolatos további előírások:

- azonnali jelentés a fenntartónak
- legalább középfokú munkavédelmi képesítéssel rendelkező személy bevonása a baleset körülményeinek a kivizsgálásába

A baleset körülményeinek kivizsgálásánál biztosítani kell a szülői szervezet képviselőjének részvételét.

A munkavédelmi felelős különleges felelőssége, hogy

- gyermekbalesetet követően intézkedjen annak megelőzésére, hogy hasonló eset ne forduljon elő,
- az óvoda minden alkalmazottját tájékoztassa.

Nevelési időben szervezett, intézményen kívüli programokkal kapcsolatos szabályok:

Az óvodapedagógusoknak lehetőségük van óvodán kívüli programok szervezésére is:

- kirándulás, séta
- színház-, múzeum-, kiállítás látogatás
- sportprogramok
- iskolalátogatás stb.

A szülők a nevelési év kezdetén írásban hozzájárulnak ahhoz, hogy gyermekük az óvodán kívül szervezett programokon részt vegyen.

Az óvodapedagógusok feladatai:

- A csoport faliújságján tájékoztatják a szülőket a program helyéről, időpontjáról és a közlekedési eszközről.
- A vezető óvodapedagógus tájékoztatása előzetesen szóban, majd a program megkezdésekor helyi formanyomtatvány (helyszín, résztvevők neve, kísérők neve, időtartam, közlekedési eszköz) kitöltésével írásban.
- A program akkor tekinthető engedélyezettnek, ha azt az intézmény vezetősége írásban ellenjegyezte.

Különleges előírások:

A programhoz a gyermeklétszámnak megfelelő kísérőt kell biztosítani.

- Tömegközlekedés igénybe vételekor 8 gyermekenként 1-1 fő felnőtt kísérő – de minimum 2 fő
- Bérelt autóbusz esetén 10 gyermekenként 1-1 fő felnőtt kísérő
- Gondoskodni kell az elsősegélynyújtáshoz szükséges felszerelésről.

Az óvodai alkalmazottak munkavégzésével kapcsolatos szabályok:

- Az intézmény valamennyi alkalmazottjának érvényes munkaköri alkalmassági orvosi véleménnyel kell rendelkeznie.
- A HACCP-előírások betartása és betartatása mindenki felelőssége.
- Az intézmény egész területén tilos a dohányzás!
- Az intézményen belül szeszes ital fogyasztása tilos!

Munkavédelmi feladatok:

A környezet biztonságának érdekében állandó feladat a szükséges feltételrendszer vizsgálata, a feltételek javítása. Minden nevelési évben szakember segítségével jegyzőkönyvben kell rögzíteni a feltárt hiányosságokat, amelyek megszüntetésére az intézményvezető intézkedési tervet készít.

Minden óvodapedagógus, illetve kisgyermeknevelő feladata:

- a gyerekek életkorának megfelelő balesetvédelmi oktatás
- baleset esetén a szükséges intézkedések megtétele és dokumentálása
- körültekintő játékvásárlás, használati utasítás szerinti alkalmazás
- kirándulások biztonságos előkészítése
- szülők tájékoztatása a gyerekek ruháiban és játékaiban rejlő baleseti forrásokról
- szülők hozzájárulásának igénylése, a gyermekek felkészítése a tömegközlekedési eszközökön való utazáshoz, valamint minden óvodán kívüli tevékenységhez (dokumentálni szükséges)

A szülőknek, valamint az intézménnyel kapcsolatban nem álló más személyeknek, az intézmény biztonságos működése érdekében az alábbi védő, óvó szabályok betartása kötelező:

- Az intézménybe csak megfelelőségi jellel ellátott, hatályos szabványnak megfelelő játékot lehet behozni.

- A gyermekek biztonsága érdekében a kaput és az ajtót minden esetben be kell csukni, ügyelve arra, hogy más gyermek ne menjen ki az épületből.
- A gyermek felügyeletét ellátó óvodapedagógus, illetve kisgyermeknevelő miután átadta a gyermeket a szülő részére, a szülő a gyermekével együtt köteles, az intézmény biztonságos működése érdekében, minél előbb elhagyni az intézmény épületét.
- Az intézményben, valamint az intézményen kívül a gyermekek részére szervezett rendezvényeken a népegészségügyi termékadóról szóló 2011. évi CIII. törvény hatálya alá tartozó, továbbá alkohol- és dohánytermék nem árusítható.
- Az intézményben, valamint az intézményen kívül a gyermekek részére szervezett rendezvényeken alkohol- és dohánytermék nem fogyasztható.
- Az intézmény területére a gyermekekre veszélyes eszköz, szerszám behozása a szülők és más az óvodával jogviszonyban nem álló személy számára tilos!

23. Tájékoztatás a pedagógiai programról

Az intézményvezetői irodában– hitelesített másolati példányban –, valamint az intézmény honlapján a szülők számára hozzáférhető

- az óvoda pedagógiai programja,
- szervezeti és működési szabályzata (SZMSZ),
- házirendje.

A pedagógiai program másolati példánya minden csoportban is megtalálható, ami a szülők számára nyomtatott formában bármikor hozzáférhető

A dokumentumok elhelyezéséről és a szóbeli tájékoztatás időpontjáról a szülők a nevelési év kezdetekor tájékoztatást kapnak az intézményvezetőtől.

Az óvoda pedagógiai programjáról az intézményvezető ad tájékoztatást. Ennek időpontja a szülővel történő előzetes egyeztetés alapján kerül meghatározásra.

Az óvoda, bölcsőde lehetőséget biztosít arra, hogy a szülők az óvodai, bölcsődei beiratkozás előtt is választ kapjanak kérdéseikre.

Beiratkozáskor, illetve az első szülői értekezleten a házirend egy példányát minden szülő kézhez kapja, illetve elektronikus úton megkapja, melynek tényét aláírásával kell igazolnia.

24. Az elektronikus úton előállított papíralapú nyomtatványok hitelesítésének rendje

A tanuló- és gyermekbaleseteket az oktatásért felelős miniszter által vezetett, a minisztérium üzemeltetésében lévő elektronikus jegyzőkönyvvezető rendszer segítségével tartjuk nyilván.

A jegyzőkönyv kitöltésének céljából az intézményvezető rendelkezik hozzáféréssel.

A jegyzőkönyv lezárása, a kinyomtatott példány aláírása kizárólagosan intézményvezetői hatáskör.

25. Az elektronikus úton előállított, hitelesített és tárolt dokumentumok kezelési rendje

Az intézmény az oktatási ágazat irányítási rendszerével a Közoktatási Információs Rendszer (KIR) révén tartott elektronikus kapcsolatban elektronikusan előállított, hitelesített és tárolt dokumentumrendszert alkalmaz a 229/2012. (VIII. 28.) kormányrendelet előírásainak megfelelően. A

rendszerben alkalmazott fokozott biztonságú elektronikus aláírást az intézményvezető alkalmazhatja a dokumentumok hitelesítésére. Az elektronikus rendszer használata során ki kell nyomtatni és az irattárban kell elhelyezni az alábbi dokumentumok papíralapú másolatát:

- Intézménytörzsre vonatkozó adatok módosítása
- Alkalmazottakra vonatkozó adatbejelentések
- Óvodai jogviszonyra vonatkozó bejelentések
- OSAP
- Alkalmazottak és gyermekek listája (október 1-jei állapot)

Az elektronikus úton előállított fenti dokumentumok kinyomtatott példányát az intézmény pecsétjével és az intézményvezető aláírásával hitelesített formában kell tárolni.

A dokumentumokat a KIR alrendszerében, továbbá elektronikus adathordozón lementett formában tároljuk. Az adatokhoz kizárólag az intézményvezető vagy az általa felhatalmazott helyettes és az óvodatitkár férhetnek hozzá.

26. A munkaszervezet működésének főbb szabályai

Az alkalmazotti jogviszony létrejötte:

Az intézményvezető, mint a munkáltatói jogkör gyakorlója a munkavállalóval az alkalmazotti jogviszony létesítésekor állapodik meg, melynek írásba foglalt dokumentuma a munkaszerződés.

A munkaszerződés tartalmazza, hogy az érintett alkalmazott milyen munkakörben és milyen feltételekkel, milyen mértékű alapbérrel és mely időponttól, milyen időtartamra kerül alkalmazásra. Az alkalmazott jogviszonyára vonatkozó kinevezés elválaszthatatlan mellékletét képezi a névre szóló munkaköri leírás.

Munkaköri leírás

Az intézmény alkalmazottainak konkrét, egyedi feladatait a munkaköri leírások tartalmazzák.

Az egyedi (személyre szóló) munkaköri leírásokat feladatváltozás, szervezeti egység módosulás, illetve minden, a konkrét munkavégzéssel kapcsolatos változás esetén aktualizálni kell. Az aktualizálásnak lehetőleg a változással azonos időben, de legkésőbb 15 naptári napon belül meg kell történnie.

A munkaköri leírások kötelező tartalmi elemei:

- egyedi azonosító (iktatószám)
- oktatási azonosító, ahol releváns
- kinek, milyen munkakörre került kibocsátásra
- az érintett alkalmazott jogállása, jogaira és kötelezettségeire milyen további rendelkezések vonatkoznak
- melyek a konkrét (ténylegesen végzendő) feladatai, kötelezettségei
- a munkavégzés helye és időtartama

A munkavégzés

A munkavégzés a munkaköri leírásban (vagy a külön utasításban) megjelölt munkahelyen, az ott érvényben lévő szabályok szerint történik. A megfelelő munkakörülmények (a jogszabály által meghatározott feltételek) biztosítása a munkáltató feladata.

A dolgozó köteles a munkakörébe tartozó munkát képességeinek megfelelően, az elvárható szakértelemmel és pontossággal, körültekintéssel az arra vonatkozó szabályoknak, a munkahelyi vezetője utasításának, valamint a szakmai elvárásoknak megfelelően végezni.

A szabadság

Az éves rendes szabadság kivételéhez ütemtervet kell készíteni, tárgyév május 15-ig.

A szabadság igénybevételét az intézményvezető engedélyezi.

Az alkalmazottak részére megállapított szabadságról, illetve a már ténylegesen letöltött szabadságról, naprakész nyilvántartást kell vezetni.

A munka díjazása

A munka díjazására vonatkozó megállapodásokat a munkaszerződésben kell rögzíteni. Az illetmény meghatározásakor a közalkalmazottakra vonatkozó törvényi előírás kereteit be kell tartani.

Az egyéb személyi juttatásokra vonatkozóan a közalkalmazottak jogállásáról szóló törvény, a Munka Törvénykönyve, illetve ezek végrehajtására kibocsátott jogszabályok hatályos rendelkezései az irányadók.

Munkakör átadás

A vezető beosztású dolgozók valamint az intézményvezető által kijelölt munkakört betöltő dolgozók munkaköre átadásáról és átvételéről személyi változás esetén jegyzőkönyvet kell felvenni.

A munkakör átadás-átvételével kapcsolatos eljárás lefolytatásáról a munkakör szerinti felettes vezető gondoskodik, az eljárást a változástól számított legkésőbb 15 napon belül be kell fejezni. Ha a munkakört korábban betöltő személy alkalmazotti jogviszonya megszűnik, az átadás – átvétel lebonyolításának határideje az érintett utolsó munkanapja.

27. A gazdálkodás rendje

Az intézmény gazdálkodásával, a költségvetés tervezésével, végrehajtásával a jogszabályok keretei között, a fenntartó rendelkezéseinek figyelembevételével – az intézményvezető feladata.

Bankszámlák feletti rendelkezés:

A bankszámlák feletti rendelkezésre irányadó rendelkezéseket a fenntartó adja ki.

Kiadmányozás, bélyegzők használata, kezelése:

Az óvoda, bölcsőde kiadmányozási joga az intézményvezetőt illeti meg.

Az intézmény nevében aláírásra az intézményvezető jogosult, akadályoztatása esetén – az azonnali intézkedést igénylő ügyiratokra vonatkozóan – aláírási jogot gyakorolhat a megbízott helyettes.

Rendkívüli esetben az aláírási jogkört írásos felhatalmazás alapján megbízott pedagógus is gyakorolhatja.

Az átruházott jog gyakorlójának az aláírás előtt az intézményvezetőt tájékoztatnia kell.

Az intézmény hivatalos bélyegzőinek lenyomata:

Hosszú bélyegző:

Körbélyegző:

A bélyegzőlenyomattal ellátott, cégszerűen aláírt iratok tartalma érvényes kötelezettségvállalást, jogszerzést, jogról való lemondást, vagy egy nevelési-pedagógiai szempontból fontos tény, körülmény igazolását jelenti.

Az óvoda bélyegzőit az intézményvezető köteles naprakész állapotban nyilvántartani.

A bélyegző esetleges megsérülését, elvesztését haladéktalanul jelenteni kell a fenntartónak, aki a szükséges intézkedéseket megteszi.

A bélyegzők beszerzéséről, cseréjéről, kiadásáról, a tartalékbélyegzők őrzéséről és évenkénti egyszeri leltározásáról az intézményvezető gondoskodik.

Reklámtevékenység, kereskedelmi tevékenység:

Az intézmény területén reklám, ill. ügynöki és kereskedelmi tevékenység nem folytatható, kivéve:

- az óvoda által szervezett könyv, ruha vagy játékvásár
- a gyerekek nevelését, egészséges fejlődését elősegítő ismeretterjesztő anyagok terjesztése.(óvoda-vezetői engedélyhez kötött!)

A vezetői engedély megkérése után, csakis az óvoda profiljával, tevékenységével, működésével kapcsolatos, illetve azzal összefüggő reklámszövegek, anyagok kerülhetnek ki az óvoda hirdetőtáblájára.

Helyiségek használatának rendje:

A helyiségek igénybevétele:

A fenntartó engedélye alapján, amennyiben az alapító okiratban a hasznosítás mint vállalkozási tevékenység szerepel, megfelelő szabályozás és a feltételek kialakításával lehetőség van az épület egyes helyiségeinek hasznosítására.

Az óvoda helyiségeit más, nem nevelési célra átengedni, csak az erre vonatkozó hatályos megállapodás alapján, a gyermekek távollétében lehet.

Az óvoda dolgozói, továbbá ügynökök, üzletkötők, vagy más személyek az óvoda területén kereskedelmi, és reklám tevékenységeket nem folytathatnak (kivéve az óvoda által szervezett vásár alkalmával, illetve az intézményvezetővel történt egyeztetés esetén)

Az óvodában tartózkodni csak a hivatalosan megjelölt nyitvatartási időben lehet, kivéve a szervezett rendezvényeket (pl.: szülői értekezlet, nevelői megbeszélés stb.)

Az óvoda helyiségei (csoportszoba, tornaterem) csak az erre vonatkozó megállapodás alapján és csak a nevelési időn túl használhatók egyéb szolgáltatásokra. (pl.: néptánc, gyermektorna, idegen nyelv stb...)

28. Nyilatkozat tömegtájékoztató szerveknek

A televízió, a rádió és az írott sajtó képviselőinek adott mindennemű tájékoztatás nyilatkozatnak minősül.

Nyilatkozattétel esetén az alábbi előírásokat kell betartani:

- Az intézményt érintő kérdésekben a tájékoztatásra, illetve nyilatkozatadásra az intézményvezető vagy az általa esetenként megbízott személy jogosult.
- A közölt adatok szakszerűségéért és pontosságáért, a tények objektív ismertetéséért a nyilatkozó felel.
- A nyilatkozatok megtételekor minden esetben tekintettel kell lenni a hivatali titoktartásra, valamint az intézmény jó hírnevére és érdekeire.
- Nem adható nyilatkozat olyan ügygel, ténnyel és körülménnyel kapcsolatban, amelynek idő előtti nyilvánosságra hozatala az intézmény tevékenységében zavart, az intézménynek anyagi vagy erkölcsi kárt okozna, továbbá olyan kérdésekről, amelyekről a döntés nem a nyilatkozattevő hatáskörébe tartozik.

29. A kereset kiegészítés feltételei

Az intézményvezető határozott időre, vagy egyszeri alkalomra szólóan kereset kiegészítéssel ismerheti el a kiváló teljesítményt, az átmeneti többletfeladatok ellátását, továbbá a teljesítményértékelés eredményét az alábbi szempontok figyelembevételével:

- tanulási tervek készítése a helyi program alapján
- olyan folyamatos pedagógiai tevékenység, amely túlnő a csoportkereteken
- pályázatírás
- publikálás
- bemutatók tartása
- új módszerek, ötletek kipróbálása, megvalósítása, továbbadása
- belső ellenőrzések tapasztalatai
- óvodapedagógusi tevékenységével emeli és erősíti az óvoda elismertségét
- pályakezdők szakmai segítése
- olyan munkában való részvétel, amely nem kapcsolódik a munkaköréhez

A kereset kiegészítés mértékéről az intézményvezető dönt. A döntés-előkészítés folyamatában kikéri a szakmai munkaközösség vezetője és a KT elnökének véleményét.

30. A teljesítménypótlék alkalmazása

Az óvodában teljesítménypótlékot nem alkalmazunk.

31. A különös közzétételi lista kezelése

A különös közzétételi listát nevelési évente aktualizálni kell.

A különös közzétételi lista kezelésére jogosult az intézményvezető jogosult

32. A szervezeti és működési szabályzat felülvizsgálata, módosítása

Felülvizsgálata: határozatlan időre készült, felülvizsgálata évenként, jogszabályi és használhatósági szempontok figyelembevételével

Módosítása: az intézményvezető hatásköre, kezdeményezheti a nevelőtestület

A módosítás indoka lehet:

- jogszabályváltozás
- alapító okirat tartalmának változása
- túlszabályozott rendszer
- hiányosan szabályozott rendszer
- hibás illetékesség vagy hatáskör kijelölés

A módosítás során az elkészítésre vonatkozó legitimációs eljárást kell lefolytatni.

33. A szervezeti és működési szabályzat nyilvánossága

A hatályba lépett SZMSZ-t meg kell ismertetni az óvoda minden alkalmazottjával, valamint azokkal, akik kapcsolatba kerülnek az óvodával, és meghatározott körben használják helyiségeit.

Az SZMSZ-ben foglaltakról a szülőket is tájékoztatni kell.

A hozzáférhetőség biztosítását jelen Szabályzat tartalmazza.

34. A szervezeti és működési szabályzat melléklete

1. számú melléklet

Munkaköri leírás minták

2. számú melléklet

Iratkezelési szabályzat

3. számú melléklet

Adatkezelési szabályzat

4. számú melléklet

Bölcsődei felvételi szabályzat, Megállapodás tervezet

5. számú melléklet

Az óvoda, és bölcsőde ügyviteli és gazdálkodási rendje

6. számú melléklet

Szülői Munkaközösség Működési rendje

7. számú melléklet

Érdekképviseleti Fórum Működési szabályzata

35. Legitimációs záradék

A Százszorszép Kétnyelvű Óvoda, Bölcsőde irattárában 80 / 2016 iktatási számú jegyzőkönyv található, mely igazolja, hogy a szülők megismerték és véleményezték az intézmény Szervezeti és Működési Szabályzatát.

A jegyzőkönyvet a Szülői Szervezet nevében és felhatalmazása alapján írta alá a szülői szervezet elnöke.

Kelt: Süttő, 2016.

.....
Szülői szervezet elnöke

A Százszorszép Kétnyelvű óvoda, Bölcsőde nevelőtestülete:100 %-os arányban, a 2016. augusztus 28-án kelt nevelőtestületi határozata alapján, az intézmény Szervezeti és Működési Szabályzatát elfogadta.

Kelt: Süttő, 2016.

.....
intézményvezető

PH.

A Százszorszép Kétnyelvű Óvoda, Bölcsőde Szervezeti és Működési Szabályzatával Süttő Község Önkormányzata fenntartó., számú határozatával egyetért.

Kihirdetés dátuma:

Kelt: Süttő, 2016... ..

.....
fenntartó

PH